


Platnost vyjádření je 1 rok

Vaše značka:
SPU
162100/2021/Nov

Naše značka:
P21710014967

Vyřizuje:


Tel.:
312 812 118

V Kladně dne:
7.6.2021

Polní cesta C2 v k.ú. Kluky u Mladé Boleslavi
Vyjádření pro stavební povolení

1 Základní údaje

Investor stavby: Státní pozemkový úřad, pobočka Mladá Boleslav

Dotčené pozemky: parc. č. 818, 867 v k. ú. Kluky u Mladé Boleslavi

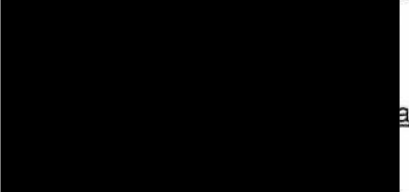
Základní údaje stavby: Předložené podklady řeší rekonstrukci části polní cesty C2 v úseku od napojení na účelovou komunikaci p.č. 867 až k napojení na lesní cestu p.č. 755/2. Polní cesta je navržena jako jednoruhová s šířkou vozovky 4,00 s krajnicemi 0,5m po obou stranách vozovky. Kryt vozovky bude asfaltobeton. Odvodnění cesty je řešeno příčným sklonem do okolního terénu.

2 Technické podklady

- V prostoru stavby se nachází vodohospodářská infrastruktura (vodovod LT 80 mm) pro veřejnou potřebu vlastněná společností Vodárny Kladno – Mělník, a. s. (dále VKM) a provozovaná společností Středočeské vodárny, a. s. (dále SVAS). Orientační poloha infrastruktury bez jednotlivých přípojek je vyznačena v přiložené situaci. Oddílné dešťové kanalizace VKM nevlastní a SVAS neprovozuje.
- Kanalizaci v obci VKM nevlastní a SVAS neprovozuje. Pro bližší informace se obraťte na obecní úřad.
- Upozorňujeme na službu naší společnosti, a to **poskytnutí orientačního zákresu polohy sítí** ve formátu *.pdf, a také *.dgn. Lze objednat přes portál <https://zadosti.svas.cz/Requests/reqMain.iface>, a nebo na stránkách www.svas.cz v záložce „Zákazníci“ odkaz na službu – Existence sítí. **Po zadání lokality Vám bude zaslán orientační zákres sítí v majetku VKM a ve správě provozovatele SVAS.**

Vodohospodářská infrastruktura v dané lokalitě je v majetku VKM a správě provozovatele vodovodů a kanalizací pro veřejnou potřebu společnosti SVAS provoz:

Provoz Vodovod – středisko Mělník a Měšno: ul. Chloumecká 2917, Mělník



vytyčení sítí je možné si objednat u výše uvedeného provozu, provoz na požádání upřesní trasu zařízení na místě. Termín je třeba dohodnout minimálně 14 dní předem.

3 Podmínky společností VKM a SVAS

Z hlediska vlastníka a provozovatele vodohospodářské infrastruktury a správce pásma hygienické ochrany vodních zdrojů máme ke stavbě následující podmínky:

- Se stavbou souhlasíme a při realizaci stavby požadujeme respektovat „**Všeobecné podmínky**“ platné pro kolize vodohospodářského zařízení s jinými stavbami, které tvoří nedílnou součást tohoto vyjádření. Případné odchylky povolí příslušný provoz SVAS s ohledem na konkrétní situaci v místě stavby.

- Jakákoliv změna oproti již schválené dokumentaci musí být předložena ke schválení naší společností.
- Toto vyjádření je vydáváno i za společnost Středočeské vodárny, a.s., provozovatele vodohospodářského zařízení pro veřejnou potřebu v lokalitě.
- Společnost Středočeské vodárny, a.s. se ke kolizi/kolizím vodohospodářského zařízení s jinými nevyjadřují. Od 15. 2. 2021 je vyjádření plně v kompetenci VKM.

VODÁRNY KLADNO-MĚLNÍK a.s.






Technický útvar
U vodojemu 3085
272 01 Kladno

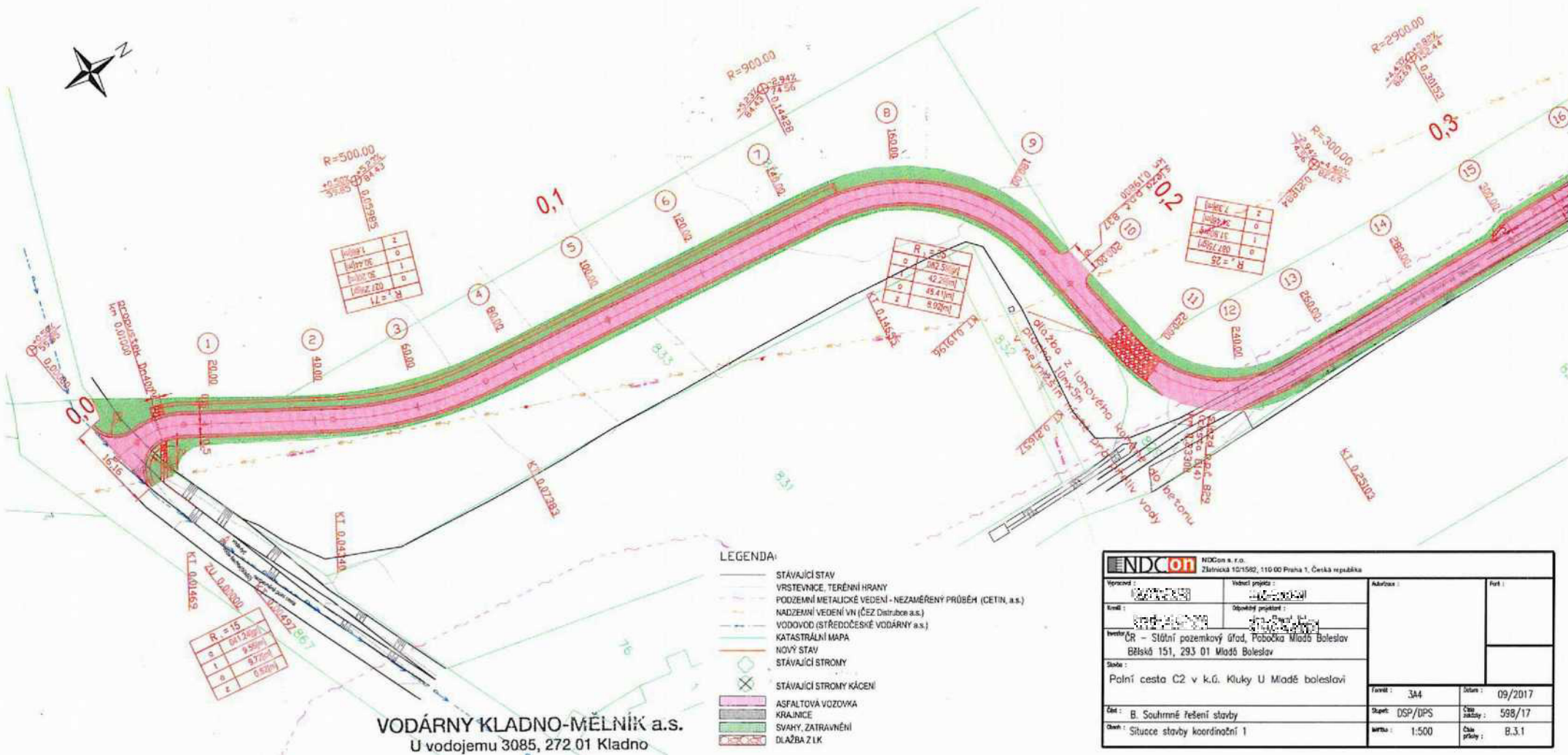
- 3 -



manažer technického útvaru
Vodárny Kladno – Mělník, a. s.

Přílohy: č. 1 PD (situace s razítkem VKM)
č. 2 Všeobecné podmínky dle textu

 NDC on s.r.o. Zlatá 10/1582, 110 00 Praha 10, Česká republika			
Vypracoval: 	Vydání projektu: 	Autorizace :	Port :
Email : 	Objednatel, vypracovatel: 		
Investice : ČR – Státní pozemkový úřad, Pobočka Mladá Boleslav Bělská 151, 293 01 Mladá Boleslav			
Stupeň : Polní cesta C2 v k.ú. Kluky U Mladé boleslavi			
Číslo : B. Souhrnné řešení stavby	Formát : JAA	Datum : 09/2017	
Obsah : Situace stavby koordinátní 2	Stupeň : DSP/DPS	Číslo stránky : 568/17	
	Měřítko : 1:500	Číslo přílohy : B.3.2	



VŠEOBECNÉ PODMÍNKY - KOLIZE s podzemními sítěmi (elektro kabely, sdělovací a optické kabely, plynovody, horkovody a jiné inženýrské sítě), se stavbou nebo rekonstrukcí komunikací, chodníků a jiných ploch nebo s nadzemními stavbami různého rozsahu

1. Zákres stávajícího vodohospodářského zařízení provozovaného Středočeskými vodárnami, a.s. (dále jen SVAS) provedený do zaslané situace, eventuelně předaný v digitální formě, je vždy pouze orientační. Pro upřesnění průběhu je nutno požádat o vytyčení na místě. Termín je třeba dohodnout alespoň 7 dní předem s provozem/provozy SVAS s působností v lokalitě stavby (kontakty: www.svas.cz/kontakty/).
2. Vodohospodářské zařízení nesmí být v souvislosti se stavbou poškozeno.
3. V souběhu vodohospodářského zařízení s jinými podzemními sítěmi požadujeme min. vzdálenost 1,0 m mezi povrchy a křížení dle ČSN 73 6005 (Prostorové uspořádání sítí technického vybavení). Kabel elektro v místě křížení uložit do chráničky sahající min. 1,5 m na obě strany od povrchu potrubí. Menší souběžné vzdálenosti při nedostatku prostoru je nutno prokazatelně dohodnout s manažerem útvaru technického vyjadřování a s příslušným provozem SVAS podle konkrétní situace v místě stavby.
4. Požadujeme přizvat ke kontrole příslušný provoz SVAS na místo před záhozem, pokud dojde k odkrytí vodovodního/kanalizačního potrubí při stavbě. Vyjádření provozu bude provedeno zápisem ve stavebním deníku.
5. Je nutné respektovat ochranné pásmo vodovodu a kanalizace - pro DN do 500 mm včetně v rozsahu 1,5 m a pro DN nad 500 mm v rozsahu 2,5 m - na všechny strany od pláště potrubí. Je-li potrubí vodovodu/kanalizace o průměru 200 mm a více, uloženo v hloubce větší než 2,5 m, zvětšuje se rozsah OP o 1 m na obě strany. Činnost v ochranném pásmu (dále jen OP) je vymezena Zákonem o vodovodech a kanalizacích č. 274/2001 Sb. V tomto prostoru platí následující podmínky:
 - 5.1. Požadujeme neumísťovat žádné ani drobné nadzemní stavby. Mezi půdorysnými obrysy základů stavby a potrubí musí být min. vzdálenost 1,5 m nebo 2,5 m podle dimenze potrubí.
 - 5.2. Požadujeme prokazatelně dohodnout změny nivelety a použití hutnicí techniky s příslušným provozem SVAS podle konkrétní situace v místě.
 - 5.3. Vzdálenost základů sloupů (podpěrné body elektro, veřejného osvětlení apod.) od potrubí a hloubku založení je nutné posoudit z hlediska možného narušení jejich stability při opravách potrubí (výkopové práce).
 - 5.4. Požadujeme nepokládat betonové panely a nezpevňovat povrch nad vodními díly armovaným betonem.
 - 5.5. Požadujeme nevysazovat dřeviny – stromy a keře nebo jiné trvalé porosty. Výsadbu v blízkosti OP je zároveň účelné zvažovat tak, aby budoucí rozsah vzrostlé dřeviny do pásma nezasahoval a dřevina nemohla být poškozena při opravách potrubí.
 - 5.6. Požadujeme neprovádět činnosti, které omezují přístup k vodohospodářskému zařízení nebo by mohly ohrozit jeho technický stav a plynulé provozování.
6. Veškeré poklopy na vodohospodářském zařízení musí být upraveny při změně nivelety do nové výšky.
7. **Požadujeme před zahájením prací** na stavbě/rekonstrukci komunikace, chodníku nebo při úpravě povrchů jiných ploch předat všechny povrchové prvky vodovodu/kanalizace příslušnému provozu SVAS. Toto musí být provedeno písemným protokolem potvrzeným příslušným provozem. V okruhu 1 m od povrchového prvku je nezbytné provádět veškeré zemní práce ručně. **Po skončení prací** bude proveden zápis o předání povrchových prvků ve stavebním deníku nebo protokolu. Případné nalezení dalšího neoznačeného povrchového prvku je nutné oznámit příslušnému provozu.
8. Připojení nových přípojek dešť. vpustí na veřejnou jednotnou kanalizaci požadujeme uskutečnit navrtávkou. Realizaci navrtávky mohou provádět pouze pracovníci SVAS. Práci je nutné u příslušného provozu objednat.
9. Izolace horkovodu v místě křížení a souběhu s vodovodem požadujeme na stejné úrovni jako při křížení se silovými, sdělovacími kabely a plynovody podle ČSN 73 6005 (odst. 4.7.).
10. Přípojky vodohospodářského zařízení jsou podle zákona č. 274/2001 Sb. o vodovodech a kanalizacích majetkem jejich investorů (obvykle majitelů napojených nemovitostí). V souvislosti s přípojkami doporučujeme dodržet stejné podmínky jako pro veřejné sítě.